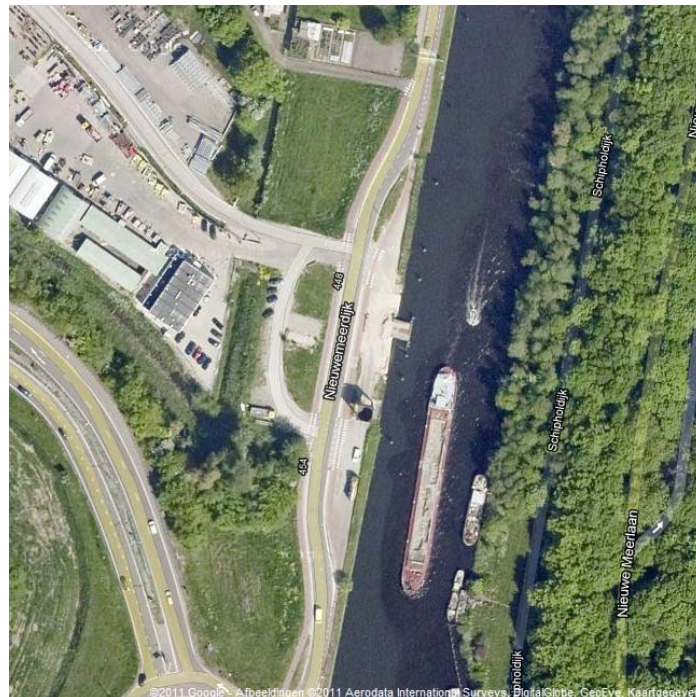


Luchtfoto lokatie. Loswal thv Nieuwemeerdijk 465.



Toen bij Schiphol Oost de loswal locatie voor Kerosine werden ontmanteld hebben wij richting gemeente al meerdere malen aangegeven dat dit een betere locatie zou zijn, omdat er dan voor de zandauto's veel minder stoplichten te passeren zijn, immers alle lichten bij Schiphol Oost en soms zelfs ook de Bosrandbrug hoeven niet meer gepasseerd te worden dit omdat het meeste geloste zand voor de N201 is.

Na lang aanhouden heeft de firma van Vliet (laatst officieel bekende gebruiker iom Dura Vermeer) op de voorgestelde locatie een loswal ingericht en heeft toen die aan de Nieuwemeerdijk gedeeltelijk ontmanteld.

Waardoor de aan- en afrij procedure niet meer gevolgd kan worden, zie uitleg hierna.

Deze gedeeltelijk ontmantelde situatie wordt te pas en te onpas weer tijdelijk in gebruik genomen zonder dat er bij wie dan ook bekend blijkt te zijn wie hier verantwoordelijk voor is en wie hier toestemming voor heeft gegeven. Mede door het ontbreken van continuïteit wordt het voor de fietsers alleen maar gevaarlijker. Immers gewenning blijft uit.

Bij ons bekende gegevens tav dit object :

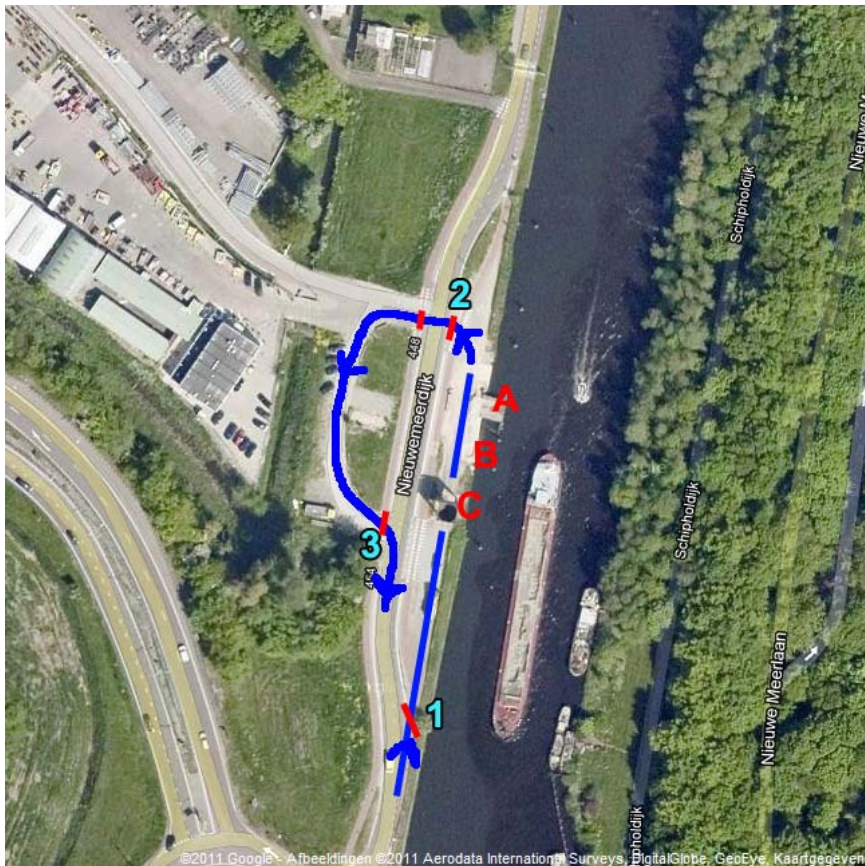
Zie bijlage 7 pagina's pdf bestand

Hier heb ik alle brieven aangaande de bezwaarprocedures niet bijgevoegd

De ontbrekende tekeningen kan ik helaas (nog) niet terugvinden, maar bestaat wel. In het bijzonder die over de opstelling van de trechters, volgens mijn heb ik die in het archief in Hoofddorp wel gezien en laten afdrucken, maar kan ze nu niet vinden.

LET OP In de vergunning aanvraag info wordt gesproken over Nwemeerdijk 456, dit is tegenwoordig 465, reden onbekend.

Situatie zoals vergund



Locatie A staat de happer, die haalt de lading uit het schip en gooit dit in de kleine trechter B, via een transport band gaat de lading naar trechter C.

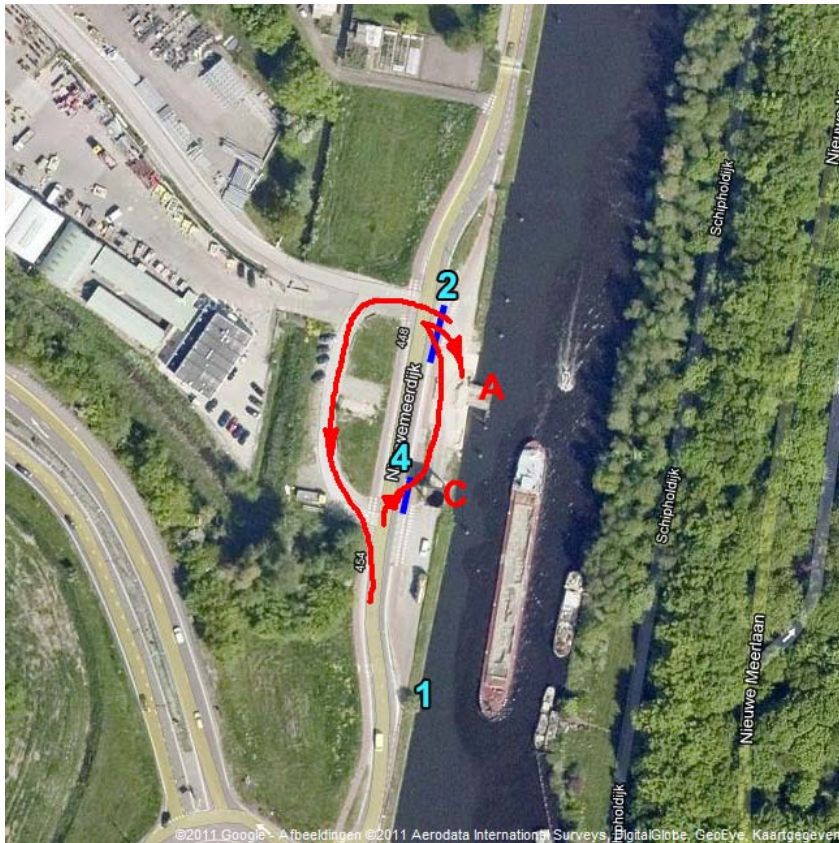
De Zandauto rijdt (blauwe lijntje) het terrein op via 1, rijdt vervolgens onder de grote trechter C en rijdt door en slaat bij 2 linksaf en maakt het rondje om bij 3 weer de Nieuwemeerdijk op te rijden.

In deze situatie passeert hij bij 1 vooruit het fietspad, waarvan hij de toevoer heeft afgeschermd omdat hij al over de fietsstrook komt aanrijden.

Vervolgens kruist hij bij 2 vooruitrijden 2 keer een fietspad, maar heeft hier goed zicht op eventuele fietsers voor hem van links komend en bij de 2^{de} overgang heeft hij de ruim voor zijn auto kunnen zien aankomen.

Vervolgens maakt hij het rondje en steek bij 3 weer een keer het fietspad, hier heeft hij goed zicht op naar links kijkend en tijdens het rijden van het lusje.

Huidige gebruikssituatie



De kleine trechter B is verwijderd en trechter C is van zijn verhoging gehaald en wordt niet meer gebruikt, de happer staat nog wel bij A en grijpt het zand uit het schip en gooit dit direct in de zand.

De trechter C wordt niet meer gebruikt en staat niet meer hoog genoeg om onder door te rijden. Dus deze kunnen niet meer via 1 het terrein oprijden.

De Zandauto rijdt nu schuin over het fietspad voor trechter C langs via een niet bestaande opgang, dit kan een fietser niet echt verwachten en zit hierbij zelfs in zijn dode hoek van de zandauto en dus niet zichtbaar voor de chauffeur.

Vervolgens rijdt hij bij 2 vooruit weer schuin over het fietspad om vervolgens achteruit over het fietspad naar de happer te rijden, met alle risico's tot gevolg.

Waarna hij weer vooruit volgens het beoogde traject de loswal verlaat.

Bovenstaande wordt met enige regelmaat bemoeilijkt omdat er ook nog wel eens een zandauto extra staat de wachten en het dan helemaal dringen is.

De locaties middels letters van de trechters zijn indicatief de exacte locaties waren anders, oa. trechter C stond meer richting A. A is nog wel steeds het plateau waarop de happer staat. Trechter B is verwijderd.